

EMMA

Pour ce projet, le guitariste franco-suédois **Paul Jarret** s'inspire de l'immigration suédoise vers les États-Unis au début du 20ème siècle. Un thème qui entre en résonance avec de nombreuses problématiques contemporaines. Avec son **quartet**, il crée une musique de chambre qui brouille les frontières entre jazz, improvisation libre, musiques minimalistes et répétitives, s'inspirant de musique traditionnelle suédoise, de poèmes évoquant l'exil et de mélodies scandinaves.

Après avoir été occupés par les peuples amérindiens depuis la nuit des temps, les États-Unis d'Amérique se sont construits à partir du XVIIème siècle, accueillant d'abord les premiers explorateurs, puis de nombreuses vagues successives de colons. Angleterre, Irlande, Italie... Plusieurs pays européens sont connus pour avoir contribué à la colonisation des États-Unis.

La **Suède** en faisait partie, connaissant un exode massif d'une partie de sa population aux XIXème et XXème siècles. Fuyant la famine qui y sévissait alors, les problèmes économiques qu'entraîna la Grande Privation de 1867 à 1869, ou encore le joug de

l'Église luthérienne de Suède, environ 1,3 million de Suédois (près d'un cinquième de la population) quittèrent leur pays pour rejoindre le Nouveau-Monde. Ils ont participé, au même titre que les autres émigrants européens, à la fondation puis au développement des États-Unis d'Amérique.

Emma Jonasson, arrière-grand-mère du guitariste Paul Jarret, a habité New-York plusieurs années avant de revenir fonder une famille en Suède dans les années 1910. Elle est la principale inspiration du projet **EMMA**, ainsi que différents documents, notamment de La Saga des Émigrants (Vilhelm Moberg), un classique de la littérature suédoise.

EMMA est une évocation musicale de cet **exode suédois vers les États-Unis**, méconnu en France. C'est aussi une réflexion sur les conséquences des choix de chacun sur sa propre vie et sur celle toutes les futures générations, et une mise en abîme avec de nombreuses problématiques très contemporaines.

ACTUS

PREMIER ALBUM À PARAÎTRE EN 2020



DIRECTION ARTISTIQUE :

Paul Jarret
+33 649 806 230
pauljarret@gmail.com

ADMIN & BOOKING :

Cristèle Dumas
+33 635 468 087
cristele@pegazz.com

COLLECTIF MUSICAL PÉGAZZ & L'HÉLICON

A – 17 rue André Laurent – 94120 Fontenay-sous-Bois • T – +33 148 779 433
www.pegazz.com



www.pegazz.com/projets/emma



PÉGAZZ
& L'HÉLICON
COLLECTIF
MUSICAL



NEUKLANG

PRÉSENTÉ ET ORIENTÉ PAR LA MAIRIE DE
**GRANDS
FORMATS**



centre national
de la chanson des
variétés et du jazz

MFA
MUSIQUE
FRANÇAISE
D'AUJOURD'HUI

jazz
migration

SPÉDIDAM
LES ORFÈVRES DES ARTÈRES CÉLÈSTES

sacem

Adami

île de France

MAIRIE DE PARIS



PRÉFET
DE LA RÉGION
D'ÎLE-DE-FRANCE

PAUL JARRET

– Guitare



Paul Jarret se tourne assez tardivement vers le jazz, étudie à la fac de Musicologie à Paris VIII et dans différents conservatoires parisiens avant d'obtenir en 2011 son DEM Jazz au CRR de Paris.

Indéniablement marqué par les groupes contemporains de rock alternatif anglais et scandinaves, par certains groupes de pop ou de métal, il se passionne également pour les musiques traditionnelles du nord de l'Europe, la musique ancienne et les compositeurs français et américains du XXème siècle. Mais avant tout musicien de jazz et de musiques improvisées, il est influencé très tôt par la nouvelle scène jazz new-yorkaise, tout en étant très attaché à la tradition du jazz et à ses standards et allant jusqu'à pratiquer l'improvisation libre radicale.

Il fonde en 2010 le **Pj5** qui deviendra son principal projet dont il mène la direction artistique et pour lequel il signe la totalité des compositions. Pj5 est nommé aux **Victoires du Jazz 2019** dans la catégorie «Groupe de l'année».

En plus d'une activité de sideman assidue (avec Loïs Le Van, Ellinoa...), il fonde aussi différents projets en tant que leader ou co-leader, notamment le groupe **Sweet Dog** (free/rock improvisé) ou le projet **EMMA** (hommage musical à l'émigration suédoise vers les USA). Il intègre en 2018 la compagnie **Pegazz & l'Hélicon**, qui accueille ses différents projets musicaux et se transforme en collectif à la direction artistique partagée.

Il est le lauréat des **Talents Adami Jazz 2019** pour un nouveau projet avec le batteur américain **Jim Black**.

PRESSE

Projet original, complexe, riche, dense, ambitieux.

Pierre-Henri Ardonceau, Jazz Magazine

– janvier 2017

**HANNAH TOLF**

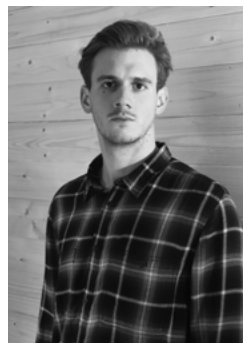
– Voix

Hannah Tolf, remarquable chanteuse suédoise à la technique sans faille, est à l'aise avec la pop autant qu'avec l'improvisation expérimentale. Vocaliste, performeuse et compositrice basée

à Göteborg, elle prend part à de nombreux projets et a collaboré avec des musiciens du monde entier.

En avril 2014 Hannah a sorti un premier album **The Park** avec son propre quartet, magnifique mélange de folk, pop, jazz aux accents scandinaves. Un deuxième album sortira en 2019. Elle a joué dans de nombreux festivals et salles à travers le monde, tels que le Divan Orange (Montreal), Rockwood (New York), Hot Club de Jazz (Lyon), Tivoli 16 (Genève), 12 Points Festival (Dublin), Nefertiti (Gothenburg), Umeå Jazz Festival...

Hannah travaille également avec la danseuse contemporaine **Karolin Kent** pour le projet Sibiri, et fait partie des groupes **Soil Collectors** (avec Isabel Sörling et Jonathan Albrektson) et **RYMD**.

**ETIENNE RENARD**

– Contrebasse

Membre actif de la scène jazz française, Étienne Renard fait partie de plusieurs groupes en vue aujourd'hui. Après avoir étudié la contrebasse jazz en Bourgogne, il arrive à Paris en 2014 pour

intégrer le CNSM et la classe de **Riccardo Del Fra**. Il rencontre à Paris de nombreux musiciens avec qui il commence à travailler notamment notamment au sein du **Thibault Gomez Quintet** (Grand Prix du jury et Prix du public au tremplin jazz d'Avignon), **Dedication Big Band**, **H quar-**

**ELEONORE BILLY**

– Nyckelharpa

Formée au violon à la fois par la tradition orale et par un cursus de conservatoire, elle se tourne ensuite vers le nyckelharpa et les musiques scandinaves.

Elle sera ainsi la première musicienne française à faire une

formation complète à l'Institut Erik Sahlström en Suède en 2003-2004, pays dont elle embrassera la langue et la culture.

Inspirée dès son enfance par les musiques traditionnelles, classiques ou baroques, ou encore la chanson française, sa curiosité sans limite la porte vers de nouveaux territoires sonores et créatifs et de nombreuses collaborations musicales d'horizons très variés, en France et à l'étranger.

Passionnée de jeu collectif, de transversalité, de compositions et « partage d'idées », elle participe à la création de **BOANN** en 2004, quatuor de musique celtique, **SYM** en 2007 (Angleterre/Norvège/France) trio à cordes qui tournera pendant quelques années en Angleterre, Norvège et France, puis **TOKSO Folk String Quartet** en 2008 (Norvège/Crète/France) qui sort son 3ème album pour les dix ans du groupe en 2018.

En 2007, elle crée avec l'accordéoniste **Martin Coudroy** le conte musical « le Merveilleux Voyage de Nils Holgersson » qui sera un spectacle phare de la tournée JMF 2015-2017 et qui écume les salles de tout l'hexagone depuis 10 ans.

En 2012, elle crée avec Gaëdic Chambrier le duo **OCTANTRION** qui sera repéré par **Jean-François Zygel**.